

BJÖRKHAGSPLAN 9

Utvärdering och underlag för förbättring av entréer

Bakgrund:

Trygghetsvandring/samråd med SB 28/7 2021 där lokala hyresgästföreningen LH Sockerbiten och boende på Björkhagsplan 9 fick möjlighet att inkomma med förslag. Vi valde att tillsätta en arbetsgrupp; Entrégruppen och nedan presenterar vi våra tankar för att få funktionella och trygga entréer enligt protokollet 28/7 2021.

Nedan beskriver vi närmare hur vi arbetat men vi väljer att börja med Martin Rörbys besök den 4/2 2022 då han besökte oss för råd och stöd till vår entrégrupp. Vi visade huset och några lägenheter och Martin delar verkligen sin beundran för huset och dess arkitekt George Valhelyi, på samma sätt som vi boende gör.

Martin delar vår känsla av att SB har problem med underhållet och förvaltningen i nuläget, i detta vackra och komplicerade hus. Han, liksom vi boende, tycker också det är oerhört synd att ett hus med så många kvalitéer ska ha en så tråkig och opraktisk entré. Missnöjet har ökat de senaste åren. Men vi tror det kan bli bättre – och vi tror på dialog och samverkan med oss boende och alla verksamheter i huset och runt torget. Huset är komplicerat av flera orsaker än



Möte om husets entréer med boende & Martin Rörby.

arkitektoniska bla olika boendeformer och otydlighet om torgets funktion.

Martin betonade vikten av att Svenska Bostäder inser fullt ut värdet och att en ökad förståelse av detta unika hus tillämpas i praktiken för framtiden. Han gav oss några tips och medel för att implementera och säkra dess kvalitéer framöver.

1. Vårdplan för huset.
2. En förtroendearkitekt.
3. Undersök möjlighet till en liten detaljplaneändring för passagen (från offentlig - privat).
4. Gör entrén privat, byt ytskikt och dörrpartier.
5. Viktigt att det inte blir en politisk fråga.
6. Vi talade också om vår vändplan och torget samt vår gatuadress.

Inledning:

Den 28 juli 2021 genomförde husstyrelsen en trygghetsvandring och ett samråd tillsammans med SB:s förvaltare Lill Jönsson och bovärd Petra Aspen. Det skrevs ett protokoll som både förvaltare och LH Sockerbiten står bakom. Punkt 4 i protokollet berör de önskemål husstyrelsen muntligt framförde:

”Finare entréer samt blomkrukor, en vänlig skylt som hälsar besökaren välkommen till Björkhagsplan 9 samt informerar om detta unika hus samt vad som är entréer och att parkering förbjuden råder”.

I protokollet står att vi ska utarbeta förslag och återkomma till SB. Styrelsen satte därefter upp lappar på varje våningsplan där vi efterlyste personer som ville vara med och ta fram konkreta lösningar på frågor som rör entréerna. Denna Entrégrupp har nu träffats några gånger med syftet att få till trevligare och tryggare entréer för oss boende på Björkhagsplan 9.

Vi började med att definiera entréer enligt följande: dörrar där man kan komma ut eller in i huset. Bakgrunden är att många obehöriga befinner sig i huset från tid till annan.

Frågan "entréer" berör då:

1. passagen mot både torg och vändplan samt alla dess dörrar både in i och upp i huset eller ner till källaren
2. brandtrappan på gaveln ner till källaren
3. brandtrappan upp till och med våning 9
4. källar-/cykeltrappan bredvid passagen mot vändplanen
5. garagets in- och utgång för de som har bil i huset, garagedörrarna samt dörr på -2.
6. Karateklubben? Kommer de i på något sätt in i vårt hus?
7. Helsingborgsvägen 8, är vår miljöstation
8. Vem hyr i vårt hus Helsingborgsvägen 10? Skolan?
9. Långa trappan på gaveln vid Raketens skolgård på Helsingborgsvägen



Foton på några av entréerna (obs. dörrparti i vänstra bilden är dagsläget i borttagen).

Vi började med att spåna högt och lågt och utanför alla ramar och utan att bedöma vad som är realistiskt. Vi har valt att sammanfatta våra möten enligt nedan.

Generell information:

Vi har en ny förvaltningschef efter Daniel N som var tillfällig. Hon heter Helene Engholm och blir den som vi troligtvis behöver lyfta våra förslag med, rörande problemen kring vårt husentréer men även kring säkerheten. Detta förutom med förvaltaren Jennifer.

Vår LH Sockerbiten har tre miljömål som en separat miljögrupp tagit fram och som LH Sockerbiten sedan tagit in i vår verksamhetsplan.

1. Cykelrum i gatuplan/alternativt där vi kan få ut våra cyklar utan olyckor. I denna fråga är SB och LH Sockerbiten överens. Trappan är farlig. Så vi inte tar bilen istället.

2. Pallkragar. När det gäller pallkragar så har Stadsdelsförvaltningen informerat att man kan kontakta dem om man vill odla. LH Sockerbiten ställde frågan till SB var i närheten av vårt hus får vi sätta upp pallkragar, men SB svarar otydligt om vilken mark de ansvarar för och vi hänvisar till Stadsdelsförvaltningen.

3. Komposterbart. Staden uppger att 2023 är sista året för att införa komposterbart. Har noterat att Raketten ställer ut två bruna soptunnor för avhämtning. Vad har SB för lösning för oss?

Inget av våra miljömål har uppnåtts. Vi har lämnat åtskilliga förslag men bollen ligger hos SB när det gäller källar-/cykeltrappan samt kompostering.

Entrégruppen föreslår mer blommor, förbättrad belysning vid huvudentréerna och i källaren på -2, samt ett tak över entrén mot vändplan. Vi har också under många år efterfrågat en uteplats där vi kan sitta och fika eller grilla.

En fråga som behöver utredas är om Björkhagsplan är ett torg, en skolgård, en cykelparkering eller en bilparkering? Frågan har ställts åtskilliga gånger utan att något svar har erhållits. SB har bekräftat att vi boende på samtliga våningar i höghuset inte får vistas inom Raketens staket, vare sig på torgsidan eller på kortsidan av vårt hus. Detta då de betalar hyra för gården på vår framsida samt gården på kortsidan av höghuset mot Helsingborgsvägen. Det betyder för oss att vi får inte leka där med våra barn eller fika där på sommaren. Detta gäller även boende på våning 2 samt 4.

Ett förslag vi samtalat kring är att då kan Raketten flytta in sitt icke fungerande cykelställ inom de områden de betalar för. SB/Staden kan sätta upp funktionsdugliga cykelställ till oss boende samt besökande där istället. Raketten har framfört problem med att vi parkerar våra cyklar i deras ställ. Enligt Trafikkontoret är Raketens cykelställ olagligt.

Många besökare har svårt att finna våra entréer. Björkhagsplan 9 saknar idag gatuskylt ute vid

Malmövägen samt vid korsningen Helsingborgsvägen och upp på vår plan, Björkhagsplan 9. Detta har LH Sockerbiten påtalat och senaste informationen är att skylten är försenad. SB informerade oss att det kommer att stå Björkhagsplan 1 – 9. Vi framförde då att det betyder att människor som bilvägen åker till tex Biblioteket, Stadsdelsförvaltning kan komma att angöra vid vår vändplan och Parkera där. Vi menar att vi helst ser att det står Björkhagsplan 9. Samtidigt gavs information om att vår miljöstuga ligger på Helsingborgsvägen 8, allt enligt SB.

LH Sockerbiten har i trygghetsvandringen/samrådet den 28 juli (men även tidigare år) framfört att vi vill att SB samlar oss boende, Raketen, Stadsdelsförvaltningen, Trafikkontoret och Stockholm Parkering, ungdomsgården, SHIS för ett möte om trafikregler gällande både vändplanen och torget samt ett samtal generellt om våra gemensamma ytor. Vi tycker att Raketen inte respekterar parkeringsregler. Vi förde en diskussion om att vi själva har behov av att lasta ur och gå upp med varor, och vi förslog att vi kan köra runt och parkera på andra sidan vår entré.

Samtliga entrédörrar är för tunga att öppna för en normalperson och omöjliga för många barn. Vi tycker också att passagens och entréerna idag är slitna och avflagnade.

Då vårt hus är kulturskyddat (blåklassat) och internationellt känt kräver det respekt för de speciella förhållanden som råder. Till och från under åren har vi blivit kontaktade av arkitekturmuseet för att visa våra lägenheter för arkitektstuderanden från hela världen.

Diskussionsunderlag om entréer:

Sammanställning av diskussion om entréer till vidare samtal. Vid tidpunkten för följande diskussioner hade passagen dörrar, dessa är i skrivande stund nedmonterade.



Befintlig gatuskylt på fasad mot öst.

De börjar ofta i Sigurd Lewerentz Markuskyrka, för att därefter besöka oss i Georg Varhelyis höghus, för att avslutningsvis besöka Världsarvet Skogskyrkogården ritat av Gunnar Asplund och Sigurd Lewerentz.

Entrégruppen har tagit kontakt med Skönhetsrådet kring vår blåklassning för att höra om de kan ge oss några råd när vi lägger förslag om till exempel ytterligare en passage genom huset för allmänheten men fått svaret att de inte har den rollen utan ger endast synpunkter på stadens detaljplaner kring byggandet

Smycka passagegången med bilder från huset samt en välkommen skylt.

Vi har talat med SHIS, som hyr ut lägenheterna på plan 2-4 och de har liksom vår husstyrelse uppfattningen att SB skall kalla till möte med oss som delar hus och torg för att reda ut tänkbara konfliktområden.

Passagen genom huset:

Små portar och trång passage. Ska passagen vara låst (som nu) mellan 22.00 – 06.00. Det finns en oro efter stadens senaste trygghetsvandring där det hävdas att passagen är rödkryssad i detaljplanen och därför måste vara olåst. Bomötet i november 2021 tog också upp frågan och förvaltaren Jennifer (SB) skall kolla upp om det går att få vår passage att förbli låst på nätterna. Senaste kartan från 16 oktober 2020 så finns inte rödkryssningen med.

Ett problem är att skolbarnen ibland rusar igenom passagen utan hänsyn till boende.

Behövs ytterligare en passage om nu torget inte skall vara torg? En passage för allmänheten, ungdomsgården och Raketten? Passagen är en nedsliten, dålig lösning då det är vi som boende som får avgöra om ngn släpps in som är obehörig.

Entréerna inne vid hissarna. Har tidigare varit avdelat för oss upp till 6 - 9 och för de boende 1 -5 som tar varuhissen. Även vi behöver varuhissen. Tidigare låg tvättstuga utanför vårt hus uppför alla trapporna på baksidan av vårt hus. Har tvättstugan i källaren bidragit till ökade problem specifikt då kring plan 1 – 5? Vad säger ni?

Entrén mot vändplan:

Vårt förslag är att gulmarkera hela vändplanen. Trottoaren framför dörren lutar vilket gör det svårt att öppna dörren om man har kassar med mat och tex en barnvagn eller sitter i rullstol. Släpper man barnvagnen för att dra upp dörren, så rullar den ner på vändplanen och kan välta. Bredda och bygg ut trottoaren så att både kassar, barnvagn och personer kan passera förbi om tex en cykel sitter kedjad vid räcket till källar-/cykeltrappan. Ta bort cykeltrappan och sta-



Entrédörr i passagen.



Entré mot vändplan nu och då.

ketet på höger sida. Lägg igen och finn annan lösning på cykelrum och ut- samt infart för dem. Vänsterhäng dörren. Bygg tak över entrén.

Sopsugen strax vid sidan av entrén? Miljöstugan och bilar?

En diskussion har förts i Entrégruppen om avlastningsplats för oss boende, så vi kan gå upp med varor och sedan komma ner och flytta på bilen ner till garage eller parkering på Helsingborgsvägen.

Cykelstället ovanför vändplan är undermåligt, trasiga cyklar, dålig belysning och ligger i en brandgata. Vi vill ha ett rejält, stadigt och upplyst cykelställ ovanför vändplanen. Gör cykelrum vid bergknallen högst upp på vändplanen.

Entrén mot torget:

Tung dörr. Låses nattetid (se entrén mot vändplan). Cyklar är ofta i vägen eller sätts fast på parkbänkar. Vi önskar cykelställ på torget för oss boende. Buskaget inte trevligt. För att nå entrén från T-banan vid regn, måste man passera utefter Raketens skolvägg, då en stor vattenpöl bildas där man skall gå!. Staden har hittills sagt nej till att förbättra denna del av vår entré. Vill man sitta på parkbänkarna vid fontänen så ljuder Raketens larm till och från. Inte trevligt.

Dörren ner till källaren bredvid de två hissarna på entréplanet:

Den sitter lite knepigt till. Den har aptusläsare och frågan är vilka som ges behörighet till dörren. Alla boende i huset? Med bricka?

Dörren ut från vår källare till cykeltrappan:

Detta ingår i en separat diskussion med SB där vi är överens om att cykeltrappan är livsfarlig.



Dörren till källaren vid hissarna.



Dörr till källare vid cykeltrappan.

Källar-/cykeltrappan bredvid passagen mot vändplan:

För brant lutning, tunga dörrar. Staketet runt cykeltrappan tar upp trottoaren och vi kan idag inte ställa matkassar mm på vår vänstra sida när vi handlat.

Brandtrappan på gaveln ner till källaren:

Brandtrappan är en väg ut och in till huset som inte ska användas annat än vid evakuering. Trots detta används den flitigt av personer med anknytning till plan 2-4 samt av personer som inte bor i huset. Vårt förslag: Ta bort handtag. Ta bort aptusmöjligheten på utsidan.

Brandtrappan upp till våning 9:

Idag har SB installerat ett ljud som skall få inkräktare att försvinna. Detta fungerar dåligt. Obehöriga uppehåller sig frekvent i trappan trots ljudet. Här förekommer nedskräpning och av och till droganvändning.

Entrédörr bredvid garageinfarten på Helsingborgsvägen:

Denna dörr har varit trasig en tid och en hyresgäst som bor på Helsingborgsvägen ringde till Stockholm Parkering och anmälde det. Stockholm Parkering var ovetande om otryggheten i området. Oklart om de själva skall kolla sina garage eller om det är hyresgästerna som måste felanmäla?

Viktigt att alla som hyr garage där informeras om att se till att porten efter dem slår igen och gärna ha koll på entrédörren så den är stängd och inte trasig, det gäller deras bilars säkerhet men även vi boende i huset. Då det är möjligt att ta sig in i garaget och vidare upp i huset.

Ingång till och från garaget från plan -2:

Här har hemlösa personer och drogan-



Brandtrappan upp/ned från källaren.



Dörr till källare på södra gaveln.

vändare legat och sovit när boende kommer för att passera.

Genomgång till nästa del (fläkt/aggregat låter) nästa del skyddsrum. Ett trappsteg är för högt och bör anpassas för att ingen olycka skall ske. Dörren med blipp sen kommer trappsteget utanför dörren. Handtag eller räcke önskas på väggen vid steget samt anpassat steg. Säkra aptusbehörighet för boende i huset våning 6 - 9, som har bil i källaren.

Garagedörrarna för att komma in i och ut ur garaget till Helsingborgsvägen?

Ingången när man åkt hiss ner till -2.

Det går att gå en trappa ner till -1 och sedan vidare till -2, vilket gör att många obehöriga kan passera/uppehålla sig.

Skyddsrum:

Tillgänglighet? Alla aptusbrickor funkar inte till skyddsrummen.

LH Sockerbiten begär att tala om vårt unika hus med vår ägare och förvaltare.

1. Insyn i och god dialog mellan LH Sockerbiten och SB om förvaltning och underhåll av vårt unika hus
2. Att SB tar fram en långsiktig vårdplan (om sådan nu inte finns) för huset
3. Att SB utser en förtroendemannaarkitekt för huset (om sådan nu inte finns).

Björkhagsplan 9, 09-03-2022

Lokala Hyresgästföreningen Sockerbiten,

Hemsida: <https://husetsockerbiten.se/>



Entrén från torget 30/1 2022



Entrén från torget tidigt 1960-tal

Bilagor:

1. Utkast för informationskylt utanför passageentréerna
2. Villa för en existensialist

Ordförande: Monica Hallberg, 070 390 66 62

Entrégrupps representant: Vendela Storkamp

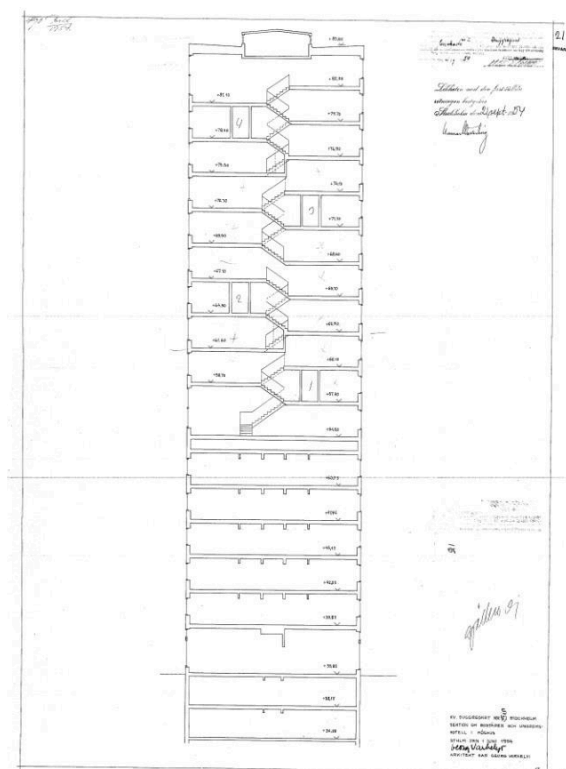
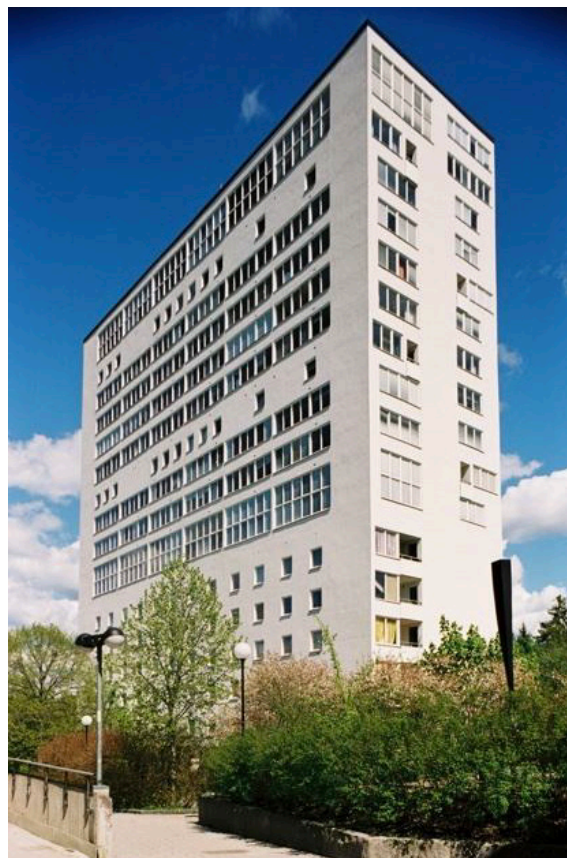
BILAGOR

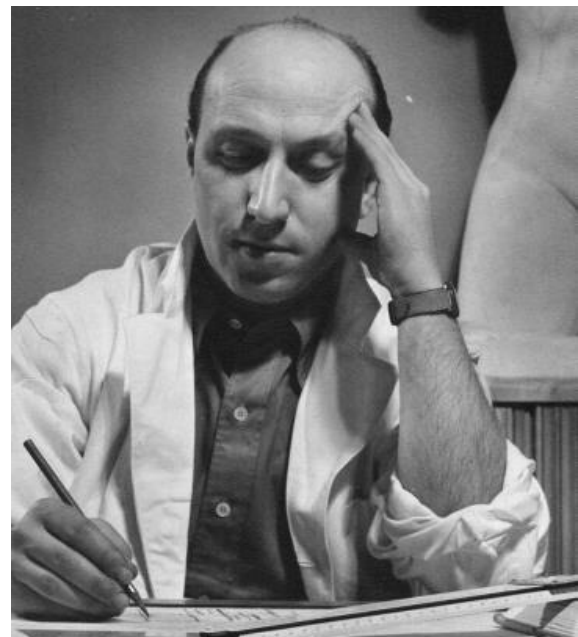
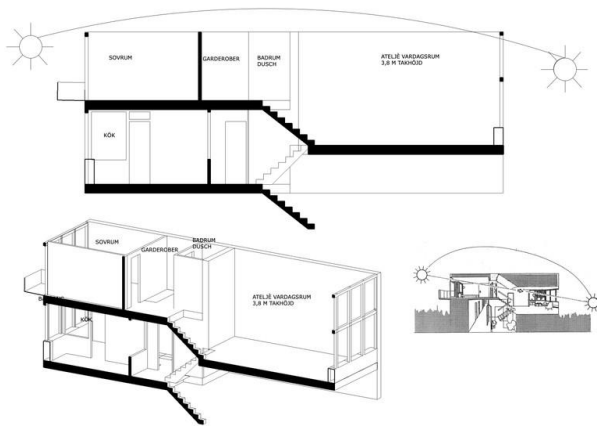
1. Utkast för informationskylt utanför passageentréerna

Huset var Sveriges högsta bostadshus med 17 våningar. Det byggdes som ett allt-i-ett hus med bostäder, förskolor, ungdomshotell, ateljéer, kontor och till och med en ESSO bensinmack i källarplanet. Den lägre delen av fastigheten inrymde medborgarhus med bland annat gemensamhetslokaler, ungdomskafé, restaurang och barnvårdscentral. Huset byggdes som ett hus för alla. Ett litet samhälle i kompakt form, i viss mån självförsörjande.

Totalt hade huset plats för 400 boende. För den inre utformningen ritade arkitekten halvplansförskjutna våningar i husets övre delar som resulterade i lägenhetsentréer från korridorer i varannan våning. Det gav stora lägenheter med flera plan, interna trappor och fönster i två väderstreck som släppte in mycket ljus. Några rum fick dubbel takhöjd och höga fönster. Just ljusinflödet till lägenheterna var enligt Varhelyi det han lyckades bäst med. På de nedre planen fanns ungdomshotell, bibliotek och daghem. Oerhört modernt, och helt i linje med de för tiden rådande modernistiska idealen.

Huset stod färdigt 1957, ett år innan Björkhagen fick en egen tunnelbanestation. Dit kunde man från tidigt 60-tal och fram till 1998 ta sig via en finurligt överbyggd bro, ”Butiksbron”, där det till en början fanns både parfymeri, guldsmedsaffär, fruktaffär, apotek, brödaffär och damfrisör. I dag har det byggts nya hyresrätter framför och bakom huset samt att garaget i bottenplan är nyrenoverat.





Huset är ”Blåmärkt” av Stockholms stadsmuseum vilket är den högsta klassen och innebär att bebyggelsens kulturhistoriska värde av stadsmuseet anses motsvara fordringarna för byggnadsminnen i Kulturmiljölagen.

Arkitekten Georg Varhelyi, född i Ungern och utbildad vid Tekniska högskolan i Brno i Tjeckoslovakien, kom till Sverige 1939 och fick en anställning på Ernst Grönwalls

arkitektkontor. Han kom att bli en av de flitigast anlidade arkitekterna i Stockholm efter kriget och har bland annat satt sin prägel på områden i förorter som Bagarmossen, Hökarängen och Västertorp. Men även i innerstan där Hotell Malmen och biograferna Sture och Esplanad är några av hans verk. Centrumhuset i Björkhagen som ritades för Svenska Bostäder kom dock att bli hans kanske märkvärdigaste projekt.

2. Villa för en existensialist (William Alsop, F 1947, Johan Lyall, f 1940, London)

Detta hus är framställt av arkitektoniska element. Väggar, fönster, dörrar och golv är samlade på ett sådant sätt att de framstår som självständiga enheter.

Detta hus är tillfälligt. Det skulle kunna förekomma på vilken tomt som helst över hela Sydeuropa, och i bästa fall skulle dess invånare inte bry sig om var det låg.

Detta hus har inte med ”formgivning” att göra: det erbjuder bara en rad nästan identiska rum som brukaren kan välja emellan. På detta sätt är valet inte beroende av den korrekta användningen av ett bestämt rum, till exempel sovrum, matsal osv, avsett för detta speciella ändamål. Rummen i detta hus är inte formgivna – de finns liksom bara där. Invånarna får skapa sina egna rum. I detta hus bor en motsägelsefull kvinna. Hon för en isolerad tillvaro med många vänner. Hon är egensinnig men fattar intet beslut om hon kan undvika det. Hon tycker om att vara hemma men är alltid ute på stan. Detta hus är lite generat över att finnas till överhuvudtaget och skulle helst vilja sjunka genom jorden. **Detta hus är klart över att när dess ägarinna är ute på stan och hennes älskare inte är hemma – då tar solen det i besittning.**